



G02197

Překlad původního návodu k použití



Nízkoprofilový zvedák 3,5T, 75-505 mm

Typ: G02197

Model: HX08003B

Vyrobena pro:

F.H. GEKO

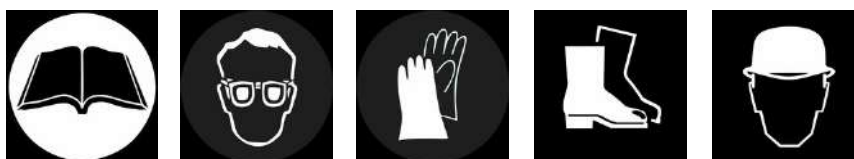
Kietlin, ul. Spacerowa 3

97-500 Radomsko

www.geko.pl



Před prvním použitím si prosím pečlivě přečtěte tento návod a pokyny k používání zařízení. Je odpovědností uživatele, aby se seznámil se všemi pokyny nezbytnými pro bezpečné používání a provoz a aby chápal všechna rizika, která mohou při provozu zařízení nastat.



POZOR!!!

Vzhledem k neustálému zdokonalování produktů jsou fotografie a nákresy obsažené v návodu orientační a mohou se lišit od zakoupeného zboží. Tyto rozdíly nemohou být důvodem pro reklamaci.

TECHNICKÉ PARAMETRY:

- Nosnost: 3,5 T
- Min.výška: 75 mm
- Výška zdvihu: 505 mm

POZOR !!!

- Při provádění údržby vždy používejte ochranné brýle a pracovní rukavice! V případě rozlití hydraulické kapaliny rozlitou kapalinu okamžitě odstraňte!
- Použitý olej odevzdejte do recyklačního střediska. O podrobnostech se informujte v místním obchodě, kde zakoupíte nový olej.

Tento zvedák se vyznačuje maximální bezpečností, jednoduchou obsluhou, spolehlivostí a rychlou instalací. Toto vysoce výkonné zařízení je ihned připraveno k použití. Přestože je jeho obsluha jednoduchá, jeho používání musí být v souladu s požadavky obsaženými v tomto návodu a s hygienickými a bezpečnostními předpisy platnými v oblasti, kde je používán. Pamatujte však, že ani sebelepší bezpečnostní prvky nenahradí váš zdravý rozum a obezřetnost.

ZÁKLADNÍ BEZPEČNOSTNÍ ZÁSADY

Obsluha musí být seznámena s následujícími provozními pokyny a bezpečnostními pravidly.

 **POZOR!!!**



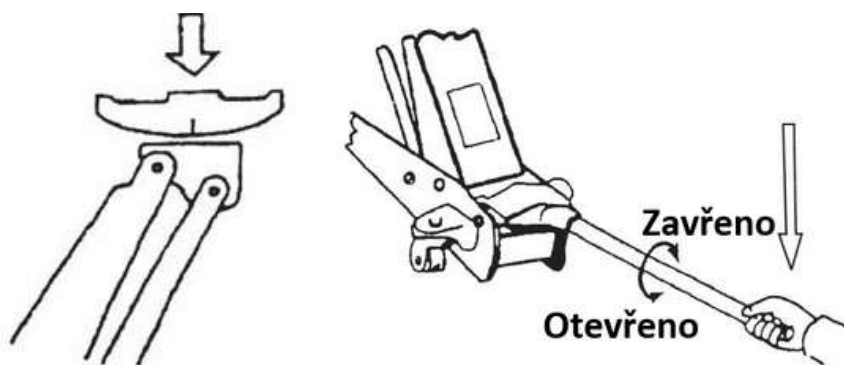
- **Nikdy** se nezdržujte pod zvednutým vozidlem.
- Zvednuté vozidlo vždy zajistěte dílenskými stojany.
- Zajistěte nezvednutá kola na obou stranách.
- **Nikdy** nepoužívejte tento zvedák ke zvedání, vyrovnávání nebo stabilizaci karavanů nebo jiných stavebních konstrukcí.
- Pracujte vždy odpočatí a střízliví.
Nikdy nepracujte pod vlivem drog.
- Před zahájením práce si přečtěte návod k obsluze.

POZOR!!!

1. Zvedák je určen pouze ke zvedání osobních automobilů s celkovou hmotností nepřesahující hodnotu uvedenou na výrobním štítku.
2. Během zvedání nepřemísťujte břemeno.
3. Nezvedejte vozidlo, pokud jsou uvnitř ještě cestující.
4. Nepřekračujte maximální nosnost zdvihu.
5. Nepoužívejte žádné prodlužovací tyče apod. bez konzultace s kvalifikovanou osobou.
6. Při manipulaci s nářadím vždy používejte ochranné brýle.
7. Zvedák používejte pouze na tvrdém a rovném povrchu. (Obrázek B)
8. Ujistěte se, že zvedaný předmět je na zvedáku pevně umístěn a nehrozí jeho pád nebo sklouznutí.
9. Před použitím zvedáku si prostudujte následující návod k obsluze.
10. Nedodržení těchto upozornění může mít za následek poškození břemene, zvedáku nebo vážné zranění obsluhy.
11. Uživatel by si měl tento návod uschovat a v případě potřeby jej při používání zvedáku používat.
12. Neměňte tlak ventilu, který byl nastaven výrobcem. Je to velmi nebezpečné a mohlo by to vést ke zranění nebo dokonce smrti.
13. Nikdy nenechávejte zvedák pod zatížením.
14. Před prací se zvednutým břemenem jej zajistěte proti náhodnému pádu (obrázek A).
15. Před zvedáním zajistěte vůz proti posunutí (obrázek D).

KONTROLA PŘED PRVNÍM POUŽITÍM

- **Zkontrolujte hladinu oleje:** Zvedněte rukojeť zvedáku nahoru a otočte ventilem proti směru hodinových ručiček. (Ilustrace C) odšroubujte víčko plnicího otvoru a zkontrolujte hladinu oleje. V případě potřeby doplňte do zvedáku správný olej. Nepoužívejte brzdovou kapalinu ani motorový olej !!!
- **Vzduch v hydraulickém systému:** k tomu může dojít během přepravy, a proto je nutné systém odvzdušnit. (Viz kapitola o údržbě).



SPRÁVNÉ POUŽITÍ

1. Zvedání:

Pokud je vozidlo zvedáno, ujistěte se, že jsou kola zablokována a že je zatažena záchranná brzda. (obrázek D). Nasadte rukojeť do zvedáku otáčením ve směru hodinových ručiček. (Obrázek E). Nezapomeňte, že zvedák musí být umístěn na pevném, rovném povrchu a zvedaný předmět musí být na zvedáku pevně opřen. Chcete-li předmět zvednout, opakovaně pumpujte rukojetí zvedáku, dokud nedosáhnete požadované výšky. Poznámka: Při zvedání břemene dbejte na to, aby bylo břemeno přiloženo na sedlo zvedáku ve středu. V opačném případě může dojít k vysmeknutí břemene a/nebo poškození zvedáku. Poté předmět zajistěte dílenskými stojany.

2. Spouštění:

Uvolňovací ventil otevřete pomalým otáčením proti směru hodinových ručiček. (Obrázek F). Náhlé otevření ventilu způsobí pokles břemene, což je nebezpečná situace a může vést k poškození zvedáku a/nebo zranění obsluhy. Nepřemísťujte břemeno, dokud není uvolněno ze zdvihu.

POZNÁMKA: Pokud břemeno ze zdvihu sklouzne, je nutné před dalším použitím důkladně zkontrolovat konstrukci, zda není ohnutá a prasklá. Hledejte praskliny a odlupující se nátěr, což bude znamenat poruchu konstrukce zvedáku, která jej vyřadí z užívání.

SKLADOVÁNÍ

- Udržujte zvedák v čistotě a nezapomeňte jej alespoň jednou za tři měsíce promazat. Pravidelně kontrolujte hladinu oleje.
- Nevystavujte zvedák nevhodným povětrnostním podmínkám, jako je déšť nebo sníh, protože to může způsobit korozi, která je v případě pohyblivých částí velmi nebezpečná, protože může oslabit nosnost zvedáku.
- Před použitím zkontrolujte, zda na nářadí nejsou prasklé sváry, poškození nebo uvolněné části.
- Pravidelně promazávejte pohyblivé části, jako jsou čepy a pojezdová kola, abyste zajistili delší životnost.
- Před použitím očistěte rukojeti a rám zvedáku.
- Při skladování mimo sezónu chraňte součásti před korozí.

- Skladování by mělo probíhat na suchém místě při co nejstálejší teplotě.
- Mimo sezónu vyčistěte rukojeti a rám zvedáku.
- Po skončení životnosti zvedáku jej odevzdejte do recyklačního střediska; zvedák obsahuje hydraulický olej a nesmí se odevzdávat do sběrny kovového odpadu!

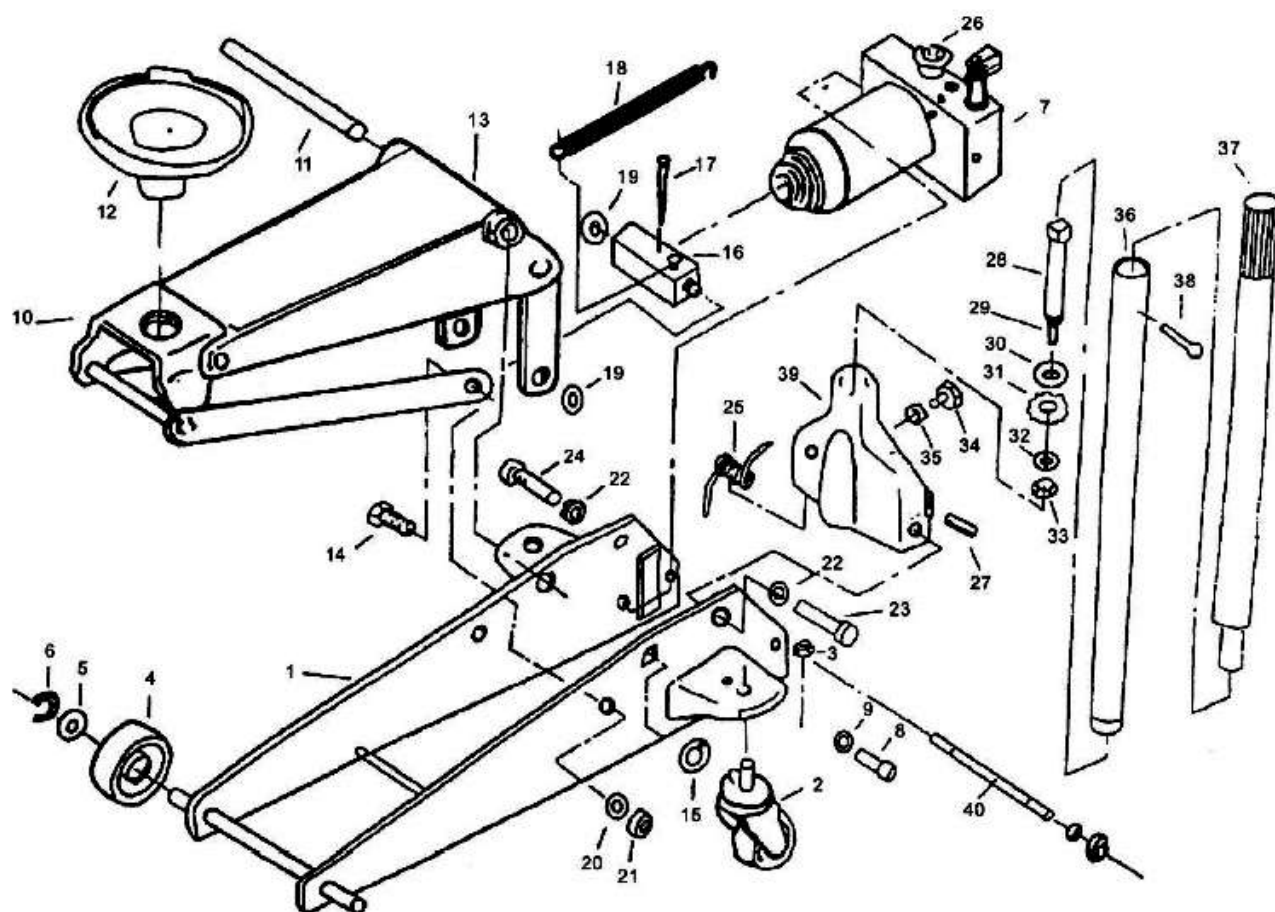
Odvzdušnění hydraulického systému:

1. Otevřete vypouštěcí ventil (obrázek F).
2. Sejměte uzávěr (obrázek C).
3. V případě potřeby doplňte hladinu oleje.
4. Uzavřete vypouštěcí ventil.
5. Zavřete olejovou nádrž. Zvedněte zvedák do maximální polohy (obrázek F).
6. Zvedněte zvedák do polohy pro zavěšení. Spusťte zvedák otevřením vypouštěcího ventilu do min. polohy.
7. Zvedněte zvedák. Opatrně otevřete uzávěr, aby se vypustil vzduch.
8. Zvedněte zvedák.

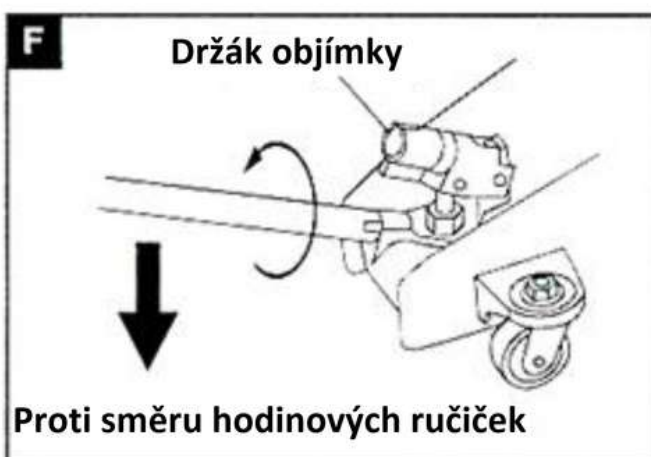
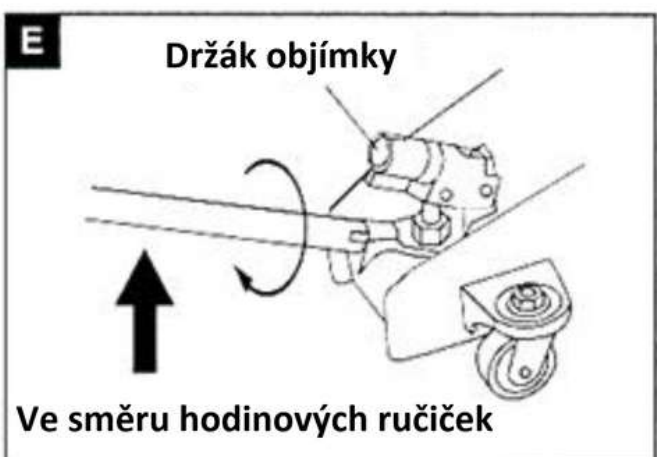
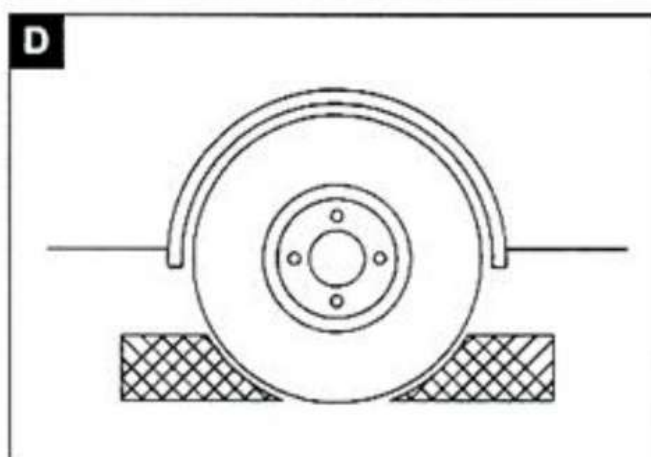
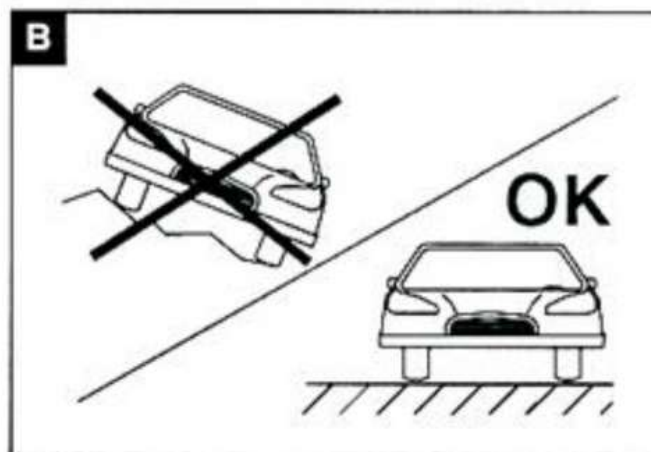
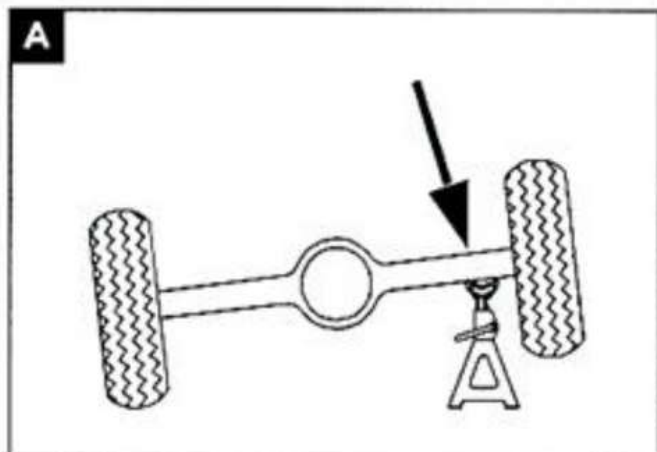
V případě potřeby celou operaci opakujte, dokud nebude odstraněn veškerý vzduch.

CHYBY					MOŽNÉ ŘEŠENÍ
Nezvedá břemeno	Zvednuté břemeno klesá	Špatný výkon	Nezvedá se do plné výšky	Rukojeť se sama zvedá pod břemenem	
X					Uvolňovací ventil nebyl dotažen.
X	X		X	X	System zavzdušněn.
X		X	X		Hladina hydraulické kapaliny je příliš nízká.
X					Zásobník hydraulické kapaliny je přeplněný.

DIAGRAM



Obrázky



EU Prohlášení o shodě

Výrobce:

F.H. GEKO, Kietlin, ul. Spacerowa 3, Radomsko 97500, Polsko

prohlašuje, že následně označené zařízení na základě své koncepce a konstrukce, stejně jako na trh uvedené provedení, odpovídají příslušným bezpečnostním požadavkům Evropské unie. Při námi neodsouhlasených změnách zařízení ztrácí toto prohlášení svou platnost. Toto prohlášení se vydává na výhradní odpovědnost výrobce.

Nízkoprofilový zvedák 3,5T, 75-505 mm

Typ: G02197, Model: HX08003B

bylo navrženo a vyrobeno ve shodě s následujícími normami:

EN ISO 12100:2010, EN 1494:2000+A1:2008

a harmonizačními předpisy:

Rady 2006/42/EC

je totožné s kopií, která je předmětem certifikátu ES přezkoušení typu č. 8621.SH.2006.0047 ze dne 18.06.2020. CCQS Certification Services Limited, Block 1, Blanchardstown Corporate Park, Ballycoolin Road, Blanchardstown, Dublin 15 D15 AKK1 Dublin, Stát: Irsko.

Tel.: 0035315886920, E-mail: info@ccqs.ie, Web: www.ccqs.co.uk, ID číslo: 2834

Kompletaci technické dokumentace provedl Grzegorz Kowalczyk se sídlem na adrese výrobce.

Technická dokumentace je dostupná na adrese výrobce.

Místo a datum vydání EU prohlášení o shodě: F.H. GEKO, Kietlin, ul. Spacerowa 3, Radomsko 97500, Poland 17.11.2020

Osoba oprávněná vypracováním EU prohlášení o shodě jménem výrobce

(podpis, jméno, funkce):

Grzegorz Kowalczyk

Jednatel



mgr Grzegorz Kowalczyk

Authorised person



INSTRUKCJA OBSŁUGI

Podnośnik niskoprofilowy 3,5T 75-505mm
Typ: G02197, Model: HX08003B



Wyprodukowano dla
GEKO Sp. z o.o. Sp. k.
Kietlin, ul. Spacerowa 3
97-500 Radomsko
www.geko.pl

Przed pierwszym użyciem prosimy dokładnie zapoznać się z niniejszą instrukcją obsługi.
Zapoznanie się z wszelkimi instrukcjami, niezbędnymi do
bezpiecznego użytkowania i obsługi oraz zrozumienie wszelkiego ryzyka, jakie może
wystąpić podczas eksploatacji urządzenia należy do obowiązków ich użytkownika.





Instrukcja obsługi

JĘZYK POLSKI

UWAGA!!!

**Ze względu na ciągłe doskonalenie produktów zamieszczone w instrukcji zdjęcia oraz rysunki mają charakter poglądowy i mogą różnić się od zakupionego towaru.
Różnice te nie mogą być podstawą do reklamacji.**

Dane techniczne

Udźwig : 3.5T

Min. wysokość: 75mm

Wysokość podnoszenia: 505mm

Szanowny Kliencie!!

Dziękujemy za zakup naszego produktu, życzymy satysfakcji z jego użytkowania.

Zostałeś właścicielem podnośnika marki GEKO. Podnośnik ten, charakteryzuje się maksymalnym bezpieczeństwem i prostą obsługą, jest niezawodnym, o wysokiej wydajności urządzeniem o szybkiej instalacji i gotowości do użycia.

Choć jest prosty w obsłudze, jego eksploatacja musi być zgodna z wymogami zawartymi w niniejszej instrukcji oraz z przepisami BHP obowiązującymi na terenie na którym jest użytkowana. Pamiętaj jednak iż nawet najlepsze zabezpieczenie nie zastąpi twojego zdrowego rozsądku i rozwagi.

PODSTAWOWE ZASADY BEZPIECZEŃSTWA

Operator musi zapoznać się z poniższą instrukcją obsługi i zasadami bezpieczeństwa.



UWAGA



- **Nigdy** nie przebywaj pod uniesionym pojazdem.
- **Zawsze** zabezpiecz uniesiony pojazd za pomocą podstawek warsztatowych.
- Zablokuj nie podnoszone koła z obu stron.
- **Nigdy** nie używaj tego podnośnika do unoszenia, poziomowania czy stabilizowania przyczep kempingowych oraz innych struktur budowlanych.
- **Zawsze** pracuj wypoczęty oraz trzeźwy. Nigdy nie pracuj pod wpływem środków odurzających.
- **Przed rozpoczęciem pracy** zapoznaj się z treścią instrukcji obsługi. Zapoznaj się z zagrożeniami oraz ostrzeżeniami w niej zawartej.

UWAGA!!!

1. Podnośnik służy tylko do podnoszenia samochodów osobowych o masie całkowitej nie przekraczającej wartości na tabliczce ze specyfikacją.
2. Nie przemieszczać ładunku podczas podnoszenia.
3. Nie podnosić pojazdu jeżeli w środku wciąż znajdują się pasażerowie.
4. Nie przekraczać maksymalnej wartości udźwigu.
5. Nie stosować żadnych przedłużaczy podpórek itp. bez konsultacji z wykwalifikowaną osobą.

6. Zawsze zakładaj okulary ochronne podczas pracy z narzędziem.
7. Używaj podnośnika tylko na twardym i płaskim podłożu. (ilustracja B)
8. Upewnij się, że obiekt podnoszony jest solidnie umiejscowiony na podnośniku i nie ma ryzyka jego upadku lub zsunięcia.
9. Przystuduj poniższą instrukcję obsługi zanim zaczniesz używać podnośnika.
10. Niespełnienie powyższych ostrzeżeń może skutkować uszkodzeniem ładunku, podnośnika albo poważnym urazem osoby obsługującej.
11. Użytkownik powinien zachować instrukcję obsługi i korzystać z niej w miarę potrzeby w czasie użytkowania podnośnika.
12. Nie modyfikować ciśnienia zaworu, które zostało ustawione przez producenta. Jest to skrajnie niebezpieczne i może doprowadzić do obrażeń a nawet śmierci.
13. Nigdy nie pozostawiaj podnośnika pod obciążeniem.
14. Przed przystąpieniem do pracy przy podniesionym ciężarze zabezpiecz go przed przypadkowym opadnięciem (ilustracja A)
15. Przed przystąpieniem do podnoszenia zabezpiecz auto przed przesunięciem (ilustracja D).

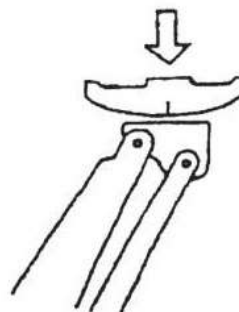
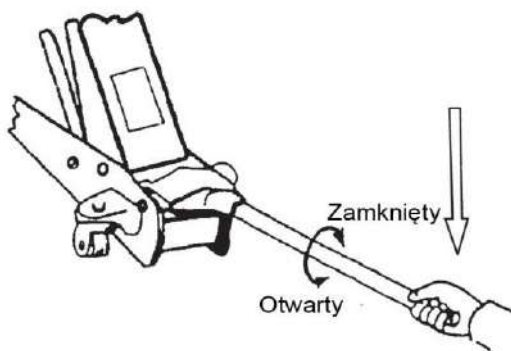
SPRAWDZENIE PRZED PIERWSZYM UŻYCIEM

1. Sprawdź poziom oleju: Podnieś rączkę podnośnika do góry, następnie przekręć zawór przeciwnie do ruchu wskazówek zegara. (ilustracja C)
odkręć korek wlewu płynu aby sprawdzić jego poziom. Jeżeli jest taka potrzeba uzupełnij podnośnik odpowiednim olejem. Nie stosować płynu hamulcowego lub oleju silnikowego !!!
2. Zapowietrzenie układu hydraulicznego: może się to zdarzyć podczas transportu dlatego układ należy odpowietrzać. (patrzeć dział konserwacja).

PRAWIDŁOWE UŻYTKOWANIE INSTRUKCJA UŻYTKOWANIA

1. Podnoszenie: jeżeli podnoszony jest pojazd upewnij się, że koła są zablokowane i zaciągnięty jest hamulec bezpieczeństwa. (ilustracja D). Zamontuj rączkę w podnośniku przekręcając ją zgodnie z ruchem wskazówek zegara. (ilustracja E). Pamiętaj że podnośnik musi być ustawiony na twardym, płaskim podłożu, a obiekt podnoszony musi być solidnie oparty na podnośniku. Aby podnieść obiekt należy powtarzalnie pompować rączką podnośnika, aż do uzyskania pożądanej wysokości.

Uwaga: Podczas podnoszenia ładunku upewnij się czy jest on przyłożony centralnie do siedła podnośnika. W przeciwnym wypadku może dojść do zsunięcia ładunku i/lub uszkodzenia podnośnika.



Następnie zabezpieczyć obiekt za pomocą podstawek warsztatowych.

2. Opuszczanie: Otwórz zawór zwalniający poprzez POWOLNE przekręcanie go odwrotnie do kierunku wskazówek zegara. (ilustracja F). Gwałtowne odkręcenie zaworu spowoduje opadnięcie ładunku co jest sytuacją niebezpieczną i może doprowadzić do uszkodzenia podnośnika i/lub powstania urazów operatora. Do momentu zwolnienia ładunku z podnośnika nie należy go przesuwac.

UWAGA: W przypadku zsunienia się ładunku z podnośnika należy koniecznie przed kolejnym użyciem dokładnie sprawdzić jego konstrukcję pod kątem zgięć i pęknięć. Należy szukać rys i złuszczeń farby będzie to oznaczać naruszenie konstrukcji podnośnika co dyskwalifikuje go z użytku.

KONSERWACJA

Utrzymuj podnośnik w czystości i pamiętaj o jego lubrykacji przynajmniej co trzy miesiące.

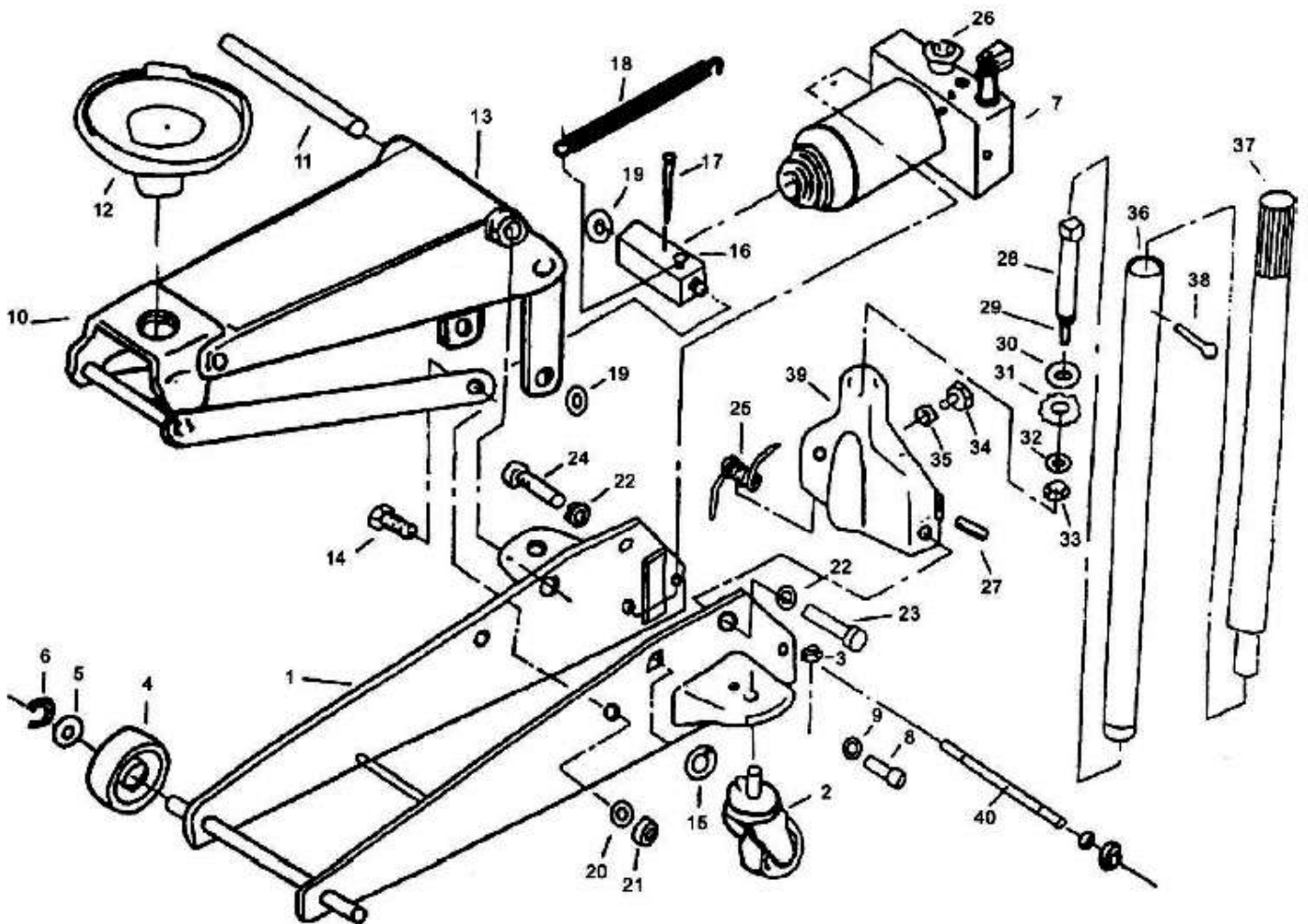
1. Okresowo sprawdzaj poziom oleju.
2. Nie wystawiaj podnośnika na niewłaściwe warunki atmosferyczne takie jak: deszcz lub śnieg, gdyż może to spowodować korozję która w przypadku elementów ruchomych jest skrajnie nie bezpieczna ponieważ może osłabić nośność podnośnika.
3. Przed użyciem sprawdź narzędzie pod kątem pęknięć spoin uszkodzeń lub poluzowanych części.
4. Regularnie smaruj elementy ruchome jak sworznie oraz koła jezdne zapewni to dłuższy czas eksploatacji.
5. Przed pracą oczyść uchwyty oraz ramie podnośnika.
6. W przypadku składowania poza sezonem zabezpiecz elementy przed korozją.
7. Składowanie powinno odbywać się suchym pomieszczeniu o możliwie stałej temperaturze.
8. W przypadku wyeksploatowania podnośnika należy oddać go do punktu recyklingu ,podnośnik zawiera olej hydrauliczny nie można oddać go do punktu zbiórki odpadów metalowych!

Odpowietrzanie układu hydraulicznego:

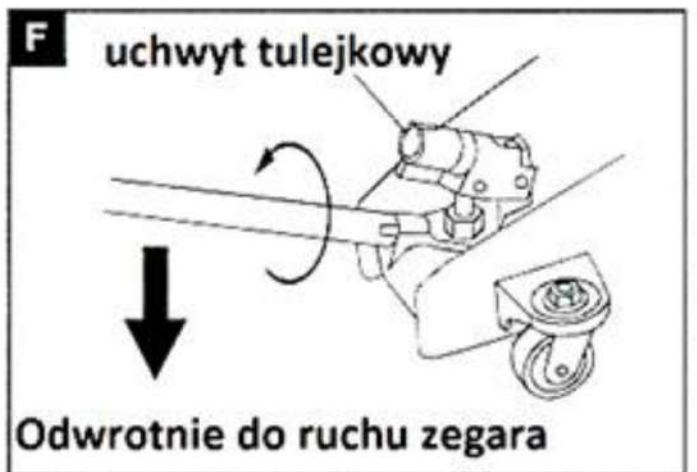
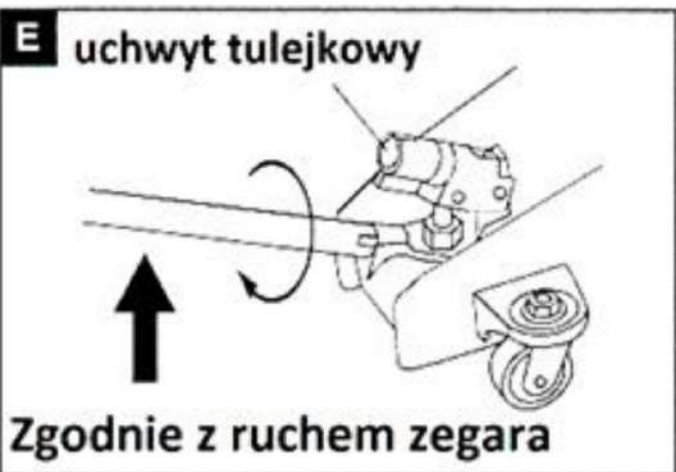
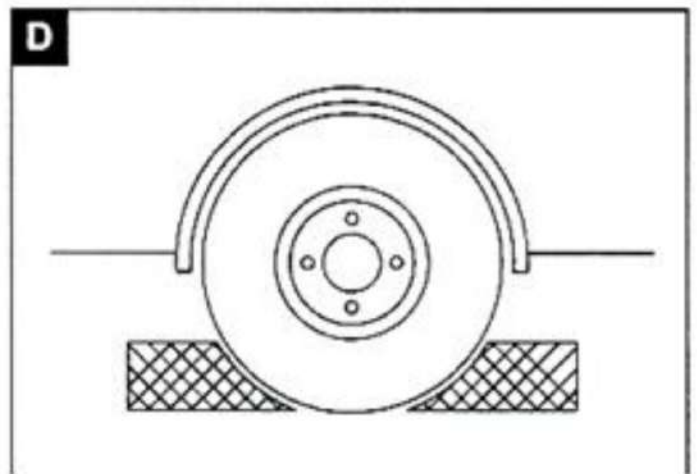
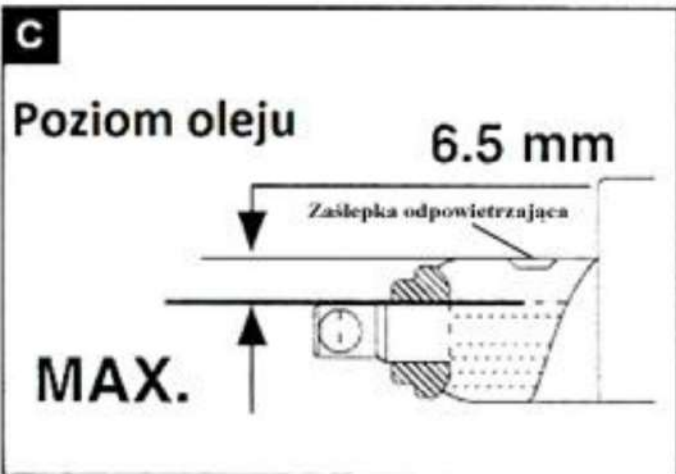
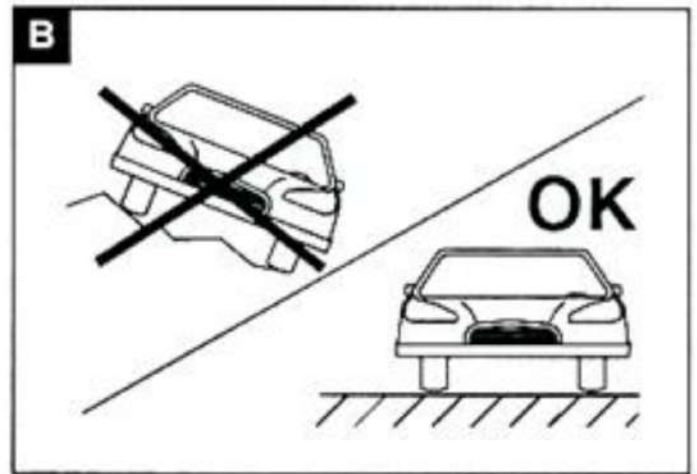
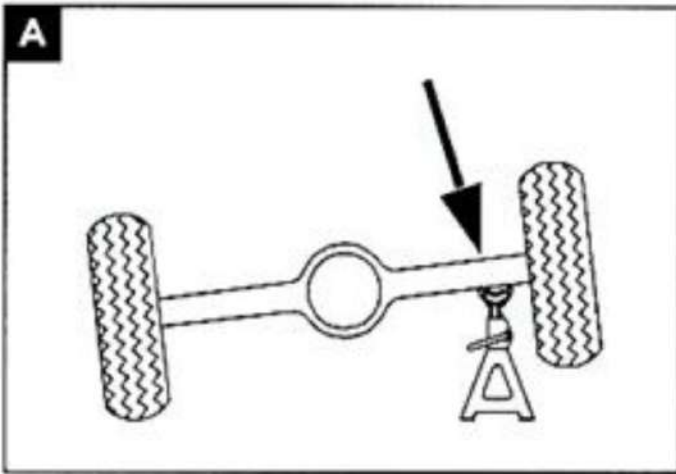
1. Otworzyć zawór zwalniający (ilustracja F)
2. Usunąć zaślepkę (ilustracja C)
3. W razie potrzeby uzupełnić poziom oleju.
4. Założyć zaślepkę
5. Zamknąć zawór zwalniający.
6. Unieść podnośnik w pozycję max.
7. Opuścić podnośnik poprzez otwarcie zaworu zwalniającego do pozycji min.
8. Delikatnie uchylić zaślepkę uwalniając powietrze.
9. W razie potrzeby całą czynność powtórzyć do momentu usunięcia całego powietrza.

UWAGA PODCZAS WYKONYWANIA PRAC KONSERWACYJNYH ZAWSZE STOSUJ OKULARY OCHRONNE ORAZ RĘKAWICE ROBOCZE! W PRZYPADKU ROZLANIA PŁYNU HYDRAULICZNEGO BEZZWŁOCZNIE USUŃ PLAMY OLEJU! Zużyty olej oddaj do punktu recyklingu w celu uzyskania szczegółów zapytaj w lokalnym sklepie w którym kupujesz nowy olej.

BŁĘDY					MOŻLIWE ROZWIĄZANIE
Nie podnosi ładunku	Podniesiony ładunek opada	Słaba wydajność	Nie podnosi do pełnej wysokości	Rękojeść podnosi się samoczynnie pod obciążeniem	
X					Zawór zwalniający nie został dokręcony.
X	X		X	X	Układ zapowietrzony
X		X	X		Zbyt niski poziom płynu hydraulicznego
X					Zbiornik płynu hydraulicznego jest przepełniony

DIAGRAM


RYSUNKI POMOCNICZE





Dwie ostatnie cyfry roku naniesienia oznaczenia CE - 20

DEKLARACJA ZGODNOŚCI WE

F.H. GEKO Kietlin, ul. Spacerowa 3, 97-500 Radomsko
deklaruje z pełną odpowiedzialnością, że:

Podnośnik niskoprofilowy 3,5T 75-505mm
Typ: G02197, Model: HX08003B

spełnia wymagania Parlamentu Europejskiego i Rady:

2006/42/WE Parlamentu Europejskiego i Rady z dnia 17 maja 2006 r. w sprawie maszyn, zmieniająca dyrektywę 95/16/WE oraz norm EN ISO 12100:2010, EN 1494:2000+A1:2008
jest zgodny z certyfikatem typu WE nr 8621.SH.2006.0047 z dnia 18.06.2020
wydanego przez CCQS Certification Services Limited
Block 1 Blanchardstown Corporate Park, Ballycoolin Road, Blanchardstown, Dublin 15 D15
AKK1 Dubli, Country : Ireland
Phone : 00 353 1 588 6920
Email : info@ccqs.ie Website : www.ccqs.co.uk
Numer identyfikacyjny jednostki notyfikowanej: 2834

Niniejsza Deklaracja Zgodności WE traci swoją ważność, jeżeli produkt zostanie zmieniony lub przebudowany bez zgody producenta.

**Za przygotowanie i przechowywanie dokumentacji technicznej
odpowiada:**

Grzegorz Kowalczyk, Kietlin, ul. Spacerowa 3, 97-500 Radomsko.

Kietlin, 17.11.2020
Miejsce i data wystawienia

mgr Grzegorz Kowalczyk
Nazwisko, imię i stanowisko osoby upoważnionej

ENGLISH

WARNING!!!

The ongoing development of the products may mean that the content of the user guide can change without notice.

These differences cannot be the basis for complaint.

Technical data

Lifting capacity: 3.5T

Min.height: 75mm

Lifting height: 505mm

Dear Customer!!




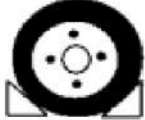

Thank you for purchasing our product, we wish you satisfaction in using it.

You have become the owner of the GEKO brand lift. The lift is characterized by maximum safety and simple operation, it is a reliable, high-performance device with quick installation and ready for use.

Although it is easy to use, its operation must comply with the requirements contained in this manual and with the health and safety regulations in force in the area where it is used. Remember, however, that even the best security cannot replace your common sense and prudence.

BASIC SAFETY RULES

The operator must read the following operating manual and safety rules.

 NOTE!!!			
			
<ul style="list-style-type: none">- Never stay under a lifted vehicle.- Always secure the lifted vehicle with workshop stands.- Block the non-lift wheels on both sides.- Never use this lifting device to lift, level or stabilize caravans or other building structures.- always work rested and sober. Never work while under the influence of intoxicants.- Before starting work, read the manual carefully. -- Familiarize yourself with the hazards and warnings in it.			

ATTENTION!!!

1. The lift is only intended for lifting passenger cars with a total weight not exceeding the value on the specification plate.
2. Do not move the load while lifting.
3. Do not raise the vehicle if there are still passengers inside.
4. Do not exceed the maximum load capacity.
5. Do not use any extension rods, etc., without consulting a qualified person.

6. Always wear protective glasses when working with the tool.
7. Use the jack only on firm and level ground. (picture B)
8. Make sure the object to be lifted is firmly placed on the lift and there is no risk of it falling or sliding.
9. Study the following instruction manual before using the jack.
10. Failure to comply with the above warnings may result in damage to the load, hoist or serious injury to the operator.
11. The user should keep the manual and use it as needed while using the lift.
12. Do not modify the valve pressure that has been set by the manufacturer. This is extremely dangerous and can lead to injury or even death.
13. Never leave the jack under load.
14. Before starting work with a lifted load, secure it against accidental lowering (illustration A)
15. Before starting to lift the car, secure the car against sliding (Fig. D).

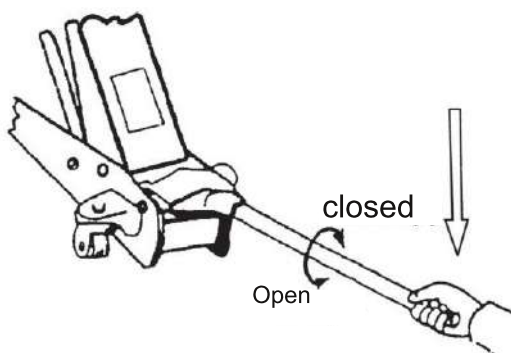
CHECKING BEFORE FIRST USE

1. Check the oil level: Lift the jack handle up, then turn the valve counterclockwise. (picture C) unscrew the fluid filler cap to check the fluid level. If necessary, refill the jack with the appropriate oil. Do not use brake fluid or engine oil !!!
2. Air in the hydraulic system: this can happen during transport, therefore the system must be deaerated. (see maintenance section).

CORRECT USE INSTRUCTIONS FOR USE

1. Lifting: If the vehicle is raised, make sure that the wheels are locked and the brake is on safety. (picture D). Attach the handle to jack turning it clockwise clockwise. (picture E). Remember that the lift must be placed on a hard, flat surface and the object to be lifted must be firmly supported on the jack. In order to lift an object, repeatedly pump with the lift handle until the desired height is obtained.

Note: When lifting a load, make sure that it is placed centrally on the jack's saddle. Otherwise, the load may slip and / or damage the jack.



Then secure the object with workshop stands.

2. Lowering: Open the release valve by slowly turning it counter-clockwise clockwise. (picture F). Suddenly unscrewing the valve will result the load falls down, which is a dangerous situation and may damage the lift and / or injure the operator. Do not move the load until it is released from the lift.

NOTE: In the event of a load slipping from the lift, it is necessary to carefully check its structure for bends and cracks before its next use. You should look for scratches and flaking of the paint - this will mean a violation of the lift's structure, which disqualifies it from use.

MAINTENANCE

Keep the lift clean and lubricate it at least every three months.

1. Check the oil level periodically.
2. Do not expose the jack to unfavorable weather conditions such as rain or snow, as this may cause corrosion which in the case of moving parts is extremely dangerous because it may reduce the load capacity of the jack.
3. Inspect the tool for weld cracks, damage, or loose parts before use.
4. Regularly lubricate moving parts such as pins and road wheels, this will ensure a longer service life.
5. Before work, clean the handles and the lifting frame.
6. In the case of off-season storage, protect the elements against corrosion.
7. Storage should take place in a dry room with as constant temperature as possible.
8. If the hoist is worn out, take it to a recycling point, the hoist contains hydraulic oil, it must not be taken to a metal waste collection point!

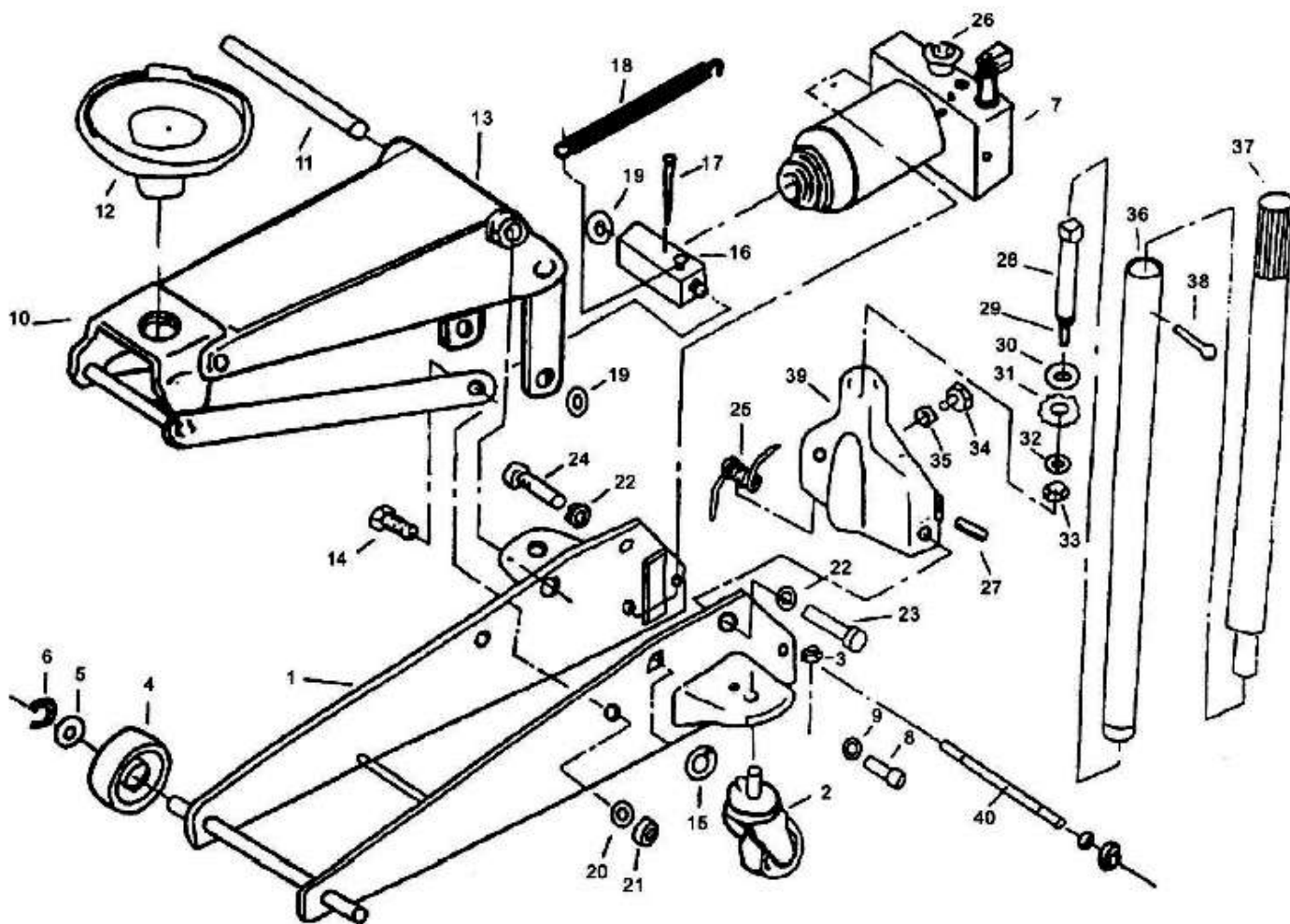
Bleeding the hydraulic system:

1. Open the release valve (figure F)
2. Remove the plug (picture C)
3. If necessary, top up the oil level.
4. Replace the cover cap
5. Close the release valve.
6. Raise the lift to the max.
7. Lower the lift by opening the release valve to the min. Position.
8. Gently open the cap to release the air.
9. If necessary, repeat the procedure until all air has been removed.

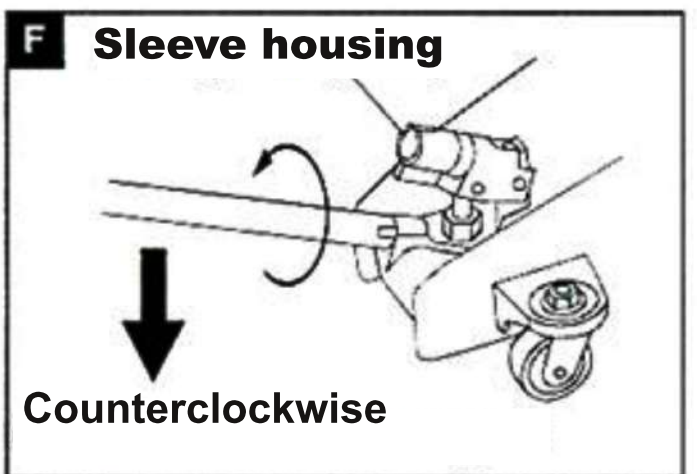
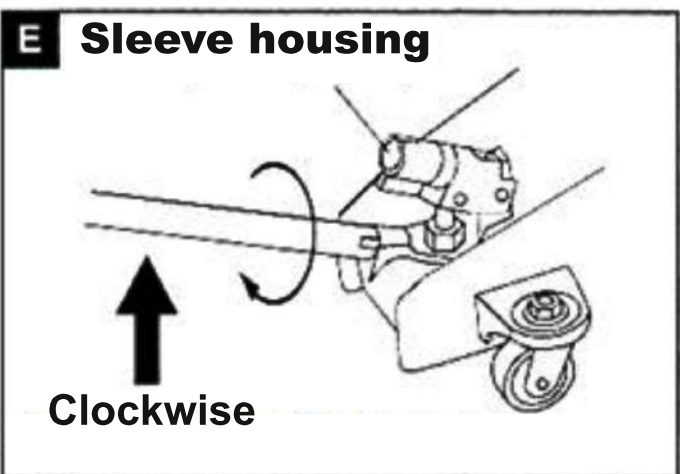
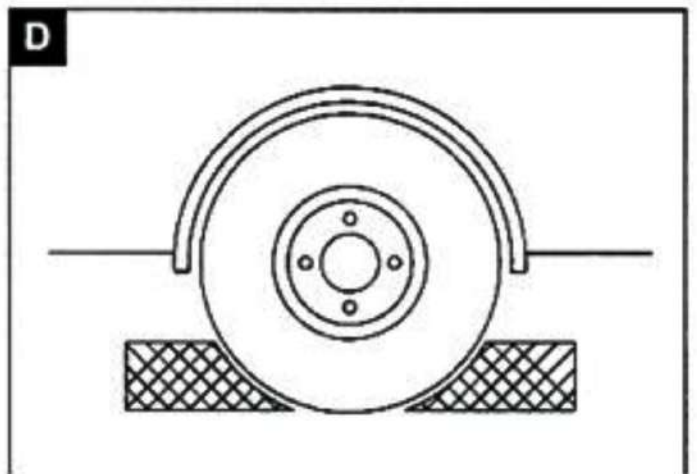
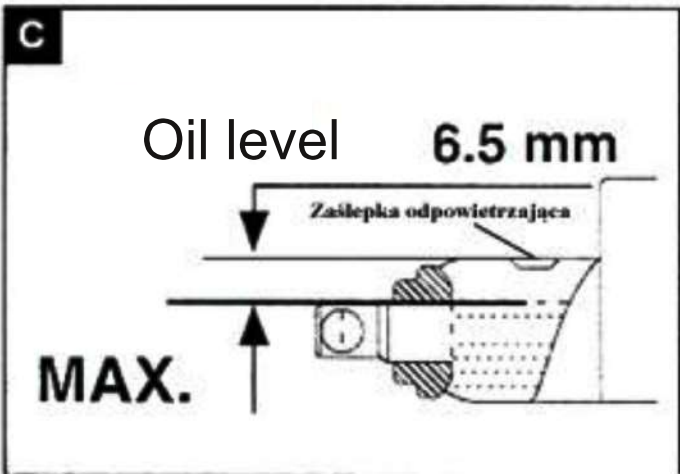
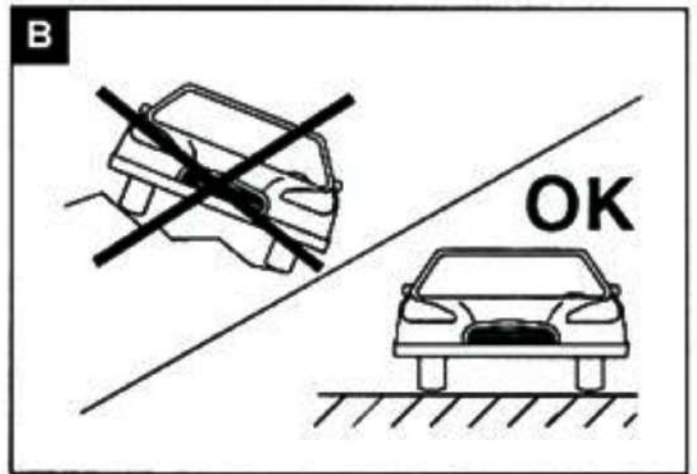
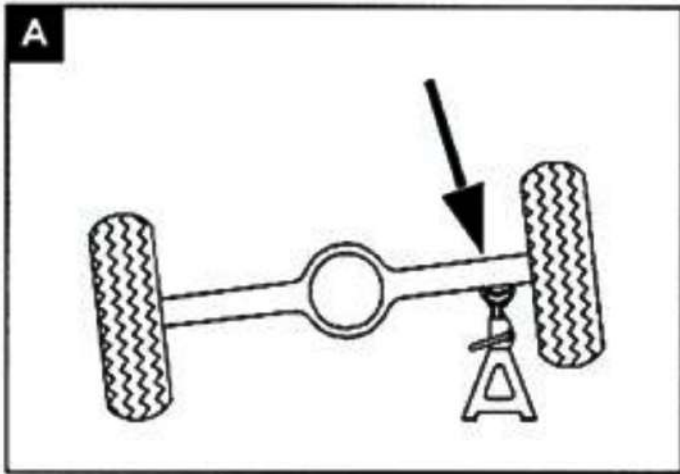
CAUTION WHEN PERFORMING MAINTENANCE WORK, ALWAYS USE PROTECTIVE GLASSES AND WORK GLOVES! IN THE EVENT OF A SPILL OF HYDRAULIC FLUID IMMEDIATELY REMOVE OIL STAINS! Take the used oil to a recycling center, ask the local store where you buy new oil for details.

ERRORS					POSSIBLE SOLUTION
Do not lift the load	Lifted load drops	Poor performance	Does not fully lift	handle lifts automatically under load	
X					release valve not tightened
X	X		X	X	there is air in the system
X		X	X		Too low level of hydraulic fluid
X					hydraulic fluid tank is full

DIAGRAM



FIGURES





This product was CE marked - 20

CE DECLARATION OF CONFORMITY

F.H. GEKO Kietlin, ul. Spacerowa 3, 97-500 Radomsko
declare under our own responsibility that the product:

Low-profile hydraulic jack 3,5T 75-505mm
Type: G02197, Model: HX08003B

to which this declaration refers conforms with the relevant harmonized standards under:

2006/42/EC of the European Parliament and of the Council of 17 May 2006 on
machinery, and amending Directive 95/16/EC,
and standards EN ISO 12100:2010, EN 1494:2000+A1:2008
complies with the CE certificate CE Typ no.8621.SH.2006.0047 of 18.06.2020
issued by CCQS Certification Services Limited
Block 1 Blanchardstown Corporate Park, Ballycoolin Road, Blanchardstown,
Dublin 15 D15 AKK1 Dublin, Country : Ireland
Phone : 00 353 1 588 6920
Email : info@ccqs.ie Website : www.ccqs.co.uk
Notified body number: 2834

**The declaration of conformity becomes invalid
when the product has been modified without producer's agreement.**

**Name and address of the person authorised to compile the
technical file:**

Grzegorz Kowalczyk, Kietlin, ul. Spacerowa 3, 97-500 Radomsko.

mgr Grzegorz Kowalczyk

Authorised person

Kietlin, 17.11.2020

Place and date



Karta Gwarancyjna

1	Nazwa urządzenia i numer artykułu.	
2	Data zakupu.	
3	Dokładny opis zgłaszanej wady, usterki. W przypadku niewystarczającej ilości miejsca prosimy kontynuować na odwrocie niniejszej Karty Zgłoszeniowej.
4	Nazwa i adres punktu dystrybucji, w którym został zakupiony produkt.	
5	Pieczęć sprzedawcy Data i podpis.	
6	Dane osobowe do kontaktu, numer telefonu.

Zgodnie z warunkami udzielonej gwarancji:

- Reklamowany produkt winien być dostarczony do serwisu firmy F.H. GEKO w oryginalnym opakowaniu wraz z prawidłowo wypełnioną Kartą Gwarancyjną oraz dowodem zakupu (ewentualnie jego kopią) z datą sprzedaży jak w Karcie Gwarancyjnej.
- Gwarancji udziela się na okres 12 miesięcy od daty zakupu urządzenia przez użytkownika.
- Aby uzyskać gwarancję na okres do 24 m-cy należy spełnić następujące warunki:
 - po okresie 12 miesięcznej gwarancji produkt należy dostarczyć z dowodem zakupu i kartą gwarancyjną do serwisu „GEKO” w celu dokonania przeglądu okresowego
 - Koszt przeglądu wynosi 50zł netto (61,50zł brutto) oraz ewentualnie koszty materiałów eksploatacyjnych
 - Koszty transportu narzędzia w obie strony ponosi użytkownik urządzenia
- Urządzenia bez formularza reklamacyjnego, będą traktowane jako urządzenia do naprawy odpłatnej.**
- Zakres gwarancji obejmuje wyłącznie wady jakościowe wynikające z winy producenta.
- Gwarancja nie obejmuje:
 - uszkodzeń wynikających z niewłaściwego użytkowania, konserwacji i przechowywania,
 - uszkodzeń mechanicznych, fizycznych, chemicznych, spowodowanych siłami zewnętrznymi,
 - normalnego zużycia podczas eksploatacji,
 - napraw polegających na regulacji,
 - uszkodzeń wynikających z użytkowania niezgodnego z przeznaczeniem i zaleceniami Instrukcji Obsługi,
 - uszkodzeń wynikających z przecięcia urządzenia, prowadzącego do uszkodzenia silnika lub elementów przekładni mechanicznej.
 - uszkodzeń będących następstwem: montażu niewłaściwych części lub osprzętu, stosowania niewłaściwych smarów, olejów
 - użytkowania urządzenia dla majsterkowiczów do celów profesjonalnych,
Zabrania się dokonywania modyfikacji w konstrukcji a także dokonywania napraw przez osoby nieupoważnione
- Termin naprawy może ulec przedłużeniu o czas niezbędny na dostarczenie i odbiór sprzętu przez serwis, a także o czas dostawy części zamiennych w przypadku gdy gwarant zamawia je u producenta.
- Gwarancji nie podlegają części ulegające naturalnemu zużyciu w czasie eksploatacji: bezpieczniki termiczne, szczotki elektrografitowe, paski klinowe, uchwyty narzędziowe, akumulatory, końcówki robocze elektronarzędzi (piły tarczowe, wiertła, frezy, itp).
- Gwarant nie ponosi odpowiedzialności za utracone korzyści użytkownika.
- W przypadku gdy nadesłane do naprawy urządzenie jest sprawne lub nadesłane bez formularza albo z formularzem reklamacyjnym nie zawierającym opisu objawów uszkodzenia, za czynności związane z przetestowaniem tego urządzenia pobierana będzie zryczałtowana opłata w kwocie 5% wartości netto testowanego urządzenia, jednakże nie mniej niż 10zł. Nadto wysyłka takiego urządzenia, zostanie zrealizowana na koszt odbiorcy.**
- Wszystkie czynności serwisowe nie mieszczące się w ramach gwarancji podlegają wycenie i opłacie.
- W przypadku uznania zgłoszonej reklamacji, Gwarant według swojego wyboru: dokona naprawy reklamowanego towaru (o ile jest to możliwe) lub zwróci kupującemu cenę nabycia towaru pomniejszoną o kwotę odpowiadającą procentowemu stopniu zużycia reklamowanego towaru.
- Opłaty dodatkowe:
 - dostarczony do serwisu produkt musi odpowiadać podstawowym warunkom higienicznym (pozbawiony zabrudzeń), w przeciwnym razie czynności podjęte przez serwis w celu usunięcia tego stanu rzeczy objęte będą dodatkową opłatą.
 - po otrzymaniu sprzętu Serwis dokonuje wstępnej diagnozy rozumianej jako usługa serwisowa płatna, polegającej na sprawdzeniu stanu sprzętu, przetestowaniu, oszacowaniu uszkodzeń, wyceny części zamiennych, i kosztów naprawy w przypadku uszkodzenia sprzętu. Jeśli podczas wstępnej diagnozy Serwis stwierdzi, że:
 - sprzęt jest sprawny – Serwis dokonuje zwrotu sprzętu klientowi w siedzibie firmy lub za pośrednictwem kuriera na koszt Klienta, obciążając go jednocześnie kosztami diagnozy wstępnej.
 - usterka powstała z winy Klienta – Serwis poinformuje Klienta o stwierdzonych uszkodzeniach sprzętu oraz o przewidywanych kosztach naprawy. W przypadku rezygnacji z naprawy po wstępnej diagnozie zwrot sprzętu następuje na warunkach jw. W przypadku uzyskania zgody Klienta na wykonanie usługi serwisowej – zwrot sprzętu dokonany jest na zasadach jw., doliczając uzgodnione wcześniej koszty usługi serwisowej
 - usterka powstała na skutek wady fabrycznej – koszty dokonania diagnozy wstępnej ponosi Gwarant. Po dokonaniu naprawy sprzęt zostanie zwrócony Klientowi.
- Koszt opłaty dodatkowej lub diagnozy wstępnej na dzień 01.01.2015 wynosi 35 złotych netto

.....
Data przyjęcia do serwisu

.....
czytelny podpis zgłaszającego
Zapoznałem/am się i akceptuję warunki gwarancji